

医療法人 桜木記念病院 広報誌

桜通信

● since 1990 ●



Vol.119

~2023. 11~

桜通信119号

目次

交通安全運転講習	・ ・ P2
消防 放水 避難訓練 通報訓練 防災訓練	・ ・ P3
グループホーム桜木さん便り	
・ 桜木さん・多気	・ ・ P4・5
・ 桜木さん・明和	・ ・ P6
・ 桜木さん・第二明和	・ ・ P7
サービス付き高齢者向け住宅桜木さん・明和	
リハビリ付きデイサービス桜木さん・明和	・ ・ P8
サービス付き高齢者向け住宅桜木さん・松阪	
リハビリ付きデイサービス桜木さん・松阪	・ ・ P9・10
9月栄養課行事食	・ ・ P11
療法士の休日シリーズ② よもやばなし	・ ・ P12
表紙の写真について	・ ・ P13
連携室・編集後記	・ ・ P14



「編集・発行者」

医療法人 桜木記念病院 PR委員会
〒515-0034 三重県松阪市南町443番地の4
TEL : 0598-21-5522 FAX : 0598-21-5318
URL : <http://www.sakuragi-hp.com>



Facebook

交通安全運転講習

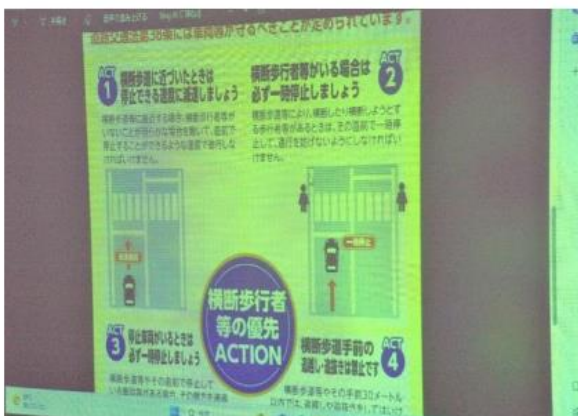
実施月日：2023年(令和5年)9月13日・15日・19日

※19日のみリハビリ室

場所：院内休憩室

※3密を避け3日間実施

(撮影日 9月19日)



消防・放水・避難訓練、通報訓練、防災訓練

実施日：2023年(令和5年) 9月21日(木)

職員参加人数：41人





グループホーム桜木さん・多気



今年の夏は例年になく危険な暑さで入居者様の体調管理に日々気をくぼりながら過ごさせていただきました。ほとんどの皆さまは体調くずすことなくしっかり食べてしっかり運動したくさん遊んで暑い夏をのりきっていただきました。



コロナ禍で4年ぶりに開かれた相鹿上神社夏祭りに入居者様が作成した行灯を境内へ飾らせていただきました。残念ながら恒例のみんなでお祭りを見に行くことはできませんでしたが、来年はきっとみんなで行けるものと信じてお楽しみは来年まで持ち越し🍡



七夕の日には特別メニューに変更し、一人ひとりのお膳に各自で書いていただいた願い事を書いた短冊を置き七夕をイメージした☆をちらし寿司に添えて召し上がっていただきました。





土用の丑の日に入居者の皆さまに暑い夏をのりきっていただくスタミナをつけて頂くため、うなぎ、うざく、う巻きと鰻ずくしの食事を召し上がっていただきました。入居者のみなさまもたいへん喜ばれていました。



8月31日に八朔祭りを行いました。祭りを始める夕方頃から雨が降ったりやんだりの不安定な天気にも悩まされましたが、何とか園庭での花火大会前に雨も止み入居者の皆さまも過行く夏の終わりを感じていただきました。



暑い夏も終わりによいよ秋を迎えます。食欲の秋、行楽の秋と過ごしやすい季節となります。次回もまた入居者様のお元気な姿をお届けしたいと思います。



☆多皆でワイワイ作りながら食事レク☆多



☆多七夕飾りを皆さんで作られました(o^ー^o)短冊に願い事☆多



☆多夏は土用の丑(☺>.<☺)。♡鰻を頂きました☆多笑顔満開☆多



グループホーム桜木さん・第二明和



✿皆で種まきした朝顔が大きくなりました✿



✿お誕生会 手作りケーキとプレゼントでお祝いです(o^-^o)✿



✿運動会が開催されました(o^-^o)綱引きや玉入れパン食い競争等がありました✿

サービス付き高齢者向け住宅桜木さん・明和
リハビリ付きデイサービス 桜木さん・明和



かき氷をしました！



スイカ割をしました！



サービス付き高齢者向け住宅桜木さん・松阪
リハビリ付きデイサービス 桜木さん・松阪

麻雀・カードゲーム始めました。
コーラス出来る人！募集中



デイサービス六月の作品



7月の作品



皆さんで作りました。



サ高住では・・・



こんなにたくさん出来ました。



お誕生日は、皆で🎊おめでとう🎊



敬老の日

昼食は「お祝い膳」を
準備しました



常食



嚥下調整食 (コード3)



それぞれの食材を舌で潰せる硬さに調整し
咀嚼、嚥下機能が低下している方にも対応しています。



療法士の休日シリーズ② S療法士編 よもやばなし

- 暑い夏が過ぎ、過ごしやすい季節になってきましたが、皆さん体調よく過ごすことができますか？
- 最近私は生活リズムの乱れのせいか？寝ても疲労が残ることがあり、日々身体が重たい生活（20キロ位のなまりを背負っている感じ💧）を余儀なくされていました。
- そんな生活を打破すべく、始めたのがウォークキング！まず早歩きで20分程度集中して歩く習慣をつくりました。
- 最初の頃は慣れない疲れで嫌になり、やめてしまいそうにもなりましたが、今では楽しく歩けるようになり、加えて筋トレをする余裕も若干ながらでてくるようになってきました。
- それからというもの以前と比べて熟睡できるようになり、疲れもとれ、少し体力もつき疲れにくい体になった気がします。
- 運動するとかえって疲れると思って見える方、短期的には疲れますが、長い目でみると疲れにくい良いコンディションができると思います。
- 良い仕事は良い肉体と精神から！運動後の気分は爽快です！
レッツ、ウォークキング♡



表紙の写真について



題 名 天開山泰運寺の八角銅鐘

撮影地 松阪市飯高町波瀬

撮影月日 2022年11月23日

撮影者 茂木 一

天開山泰運寺は国道166号を松阪駅から車で約1時間、約54kmの標高400～500mの中腹に位置し紅葉の名所です。

開山は1740年で、子授けの観音様として親しまれています。写真の「八角銅鐘」は、県の指定有形文化財で高さ2.65m、口径1.35mの大鐘で鐘の上部には8頭の龍の装飾が施され、各面には法華経1巻ずつ計8巻、総文字数6,983文字が刻みこまれています。

在宅医療介護連携室

サービス付き高齢者向け住宅桜木さん松阪内に地域の皆さまにご利用していただける在宅医療介護連携室を開設しております。

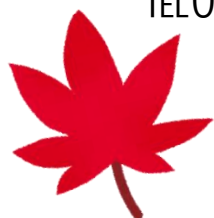
松阪市で受けられる在宅医療や介護はどんなものがあるの？
病院から帰りたけれど自宅で医療を受けられるの？
寝たきりのおばあちゃんが退院してくるんだけど....
通院が大変になった家族がいるけれど....
介護している方（夫・妻・娘・息子）の普段の相談事を聞いてほしい。

どうぞお気軽にご連絡・ご相談ください。

【開館日】 月、火、水、木、金の午前9～12時
月、火、水、金の午後2～5時
【休館日】 日、祝 他 【利用料】 無料

松阪市垣鼻町458
(サービス付き高齢者向け住宅桜木さん・松阪内)

Tel0598-21-5522 (桜木記念病院)



編集後記

日増しに朝夕は肌寒い日が多くなり、秋の深まりを感じると共に過ごしやすい良い季節となってきました。

コロナウイルスが感染拡大し、三年目の秋となりました。まだまだ例年通りとはいきませんが、運動会やお祭りなど感染対策の工夫をして開催されることが増えてきたように思います。

コロナ禍でテイクアウトできる飲食店が増え、お弁当を頼むことが多くなりました。最近では職員同士情報共有し、新しいお弁当屋さん開拓を楽しんでおります。

今回の桜通信も皆様のご協力のもと、予定通り発刊することが出来ました。変わらず“元気な桜木さん”を発信することが出来たこと、この場をお借りしてお礼申し上げます。



医療法人 桜木記念病院
PR委員会

